

ПОЛИТИЧЕСКИ НАГЛАСИ В БЪЛГАРИЯ

СЕПТЕМВРИ 2020



GLOBAL RESEARCH METRICS



ПАРАМЕТРИ НА ИЗСЛЕДВАНЕТО

- ▶ Проведено: 07.09.2020 – 14.09.2020
- ▶ Размер на извадката: 1036 респонденти на възраст над 18 г.
- ▶ Средна възраст на респондентите: 44.2 години
- ▶ Представителност: Пълнолетното население в България
- ▶ Макс. стандартно отклонение: $\pm 3.2\%$
- ▶ Метод: Стандартизирано интервю „Лице в лице“
- ▶ Финансиране : Собствено

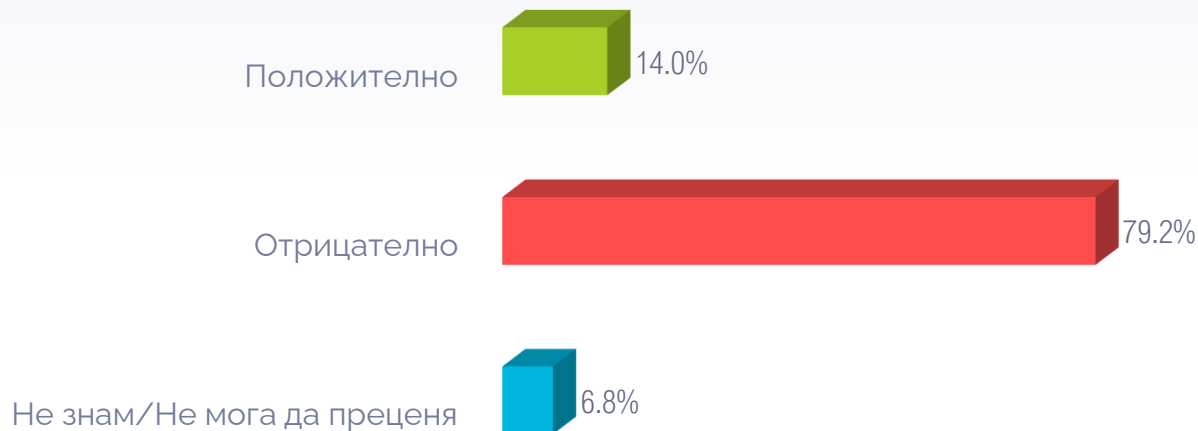
- ▶ Поръчител :



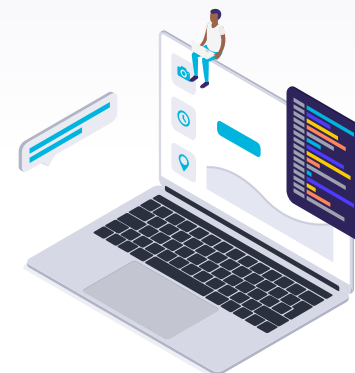
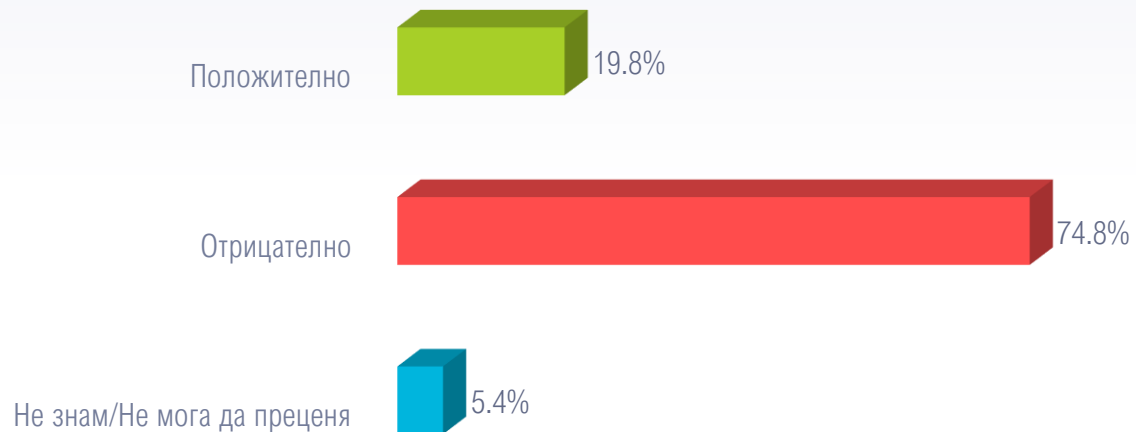
GLOBAL RESEARCH METRICS



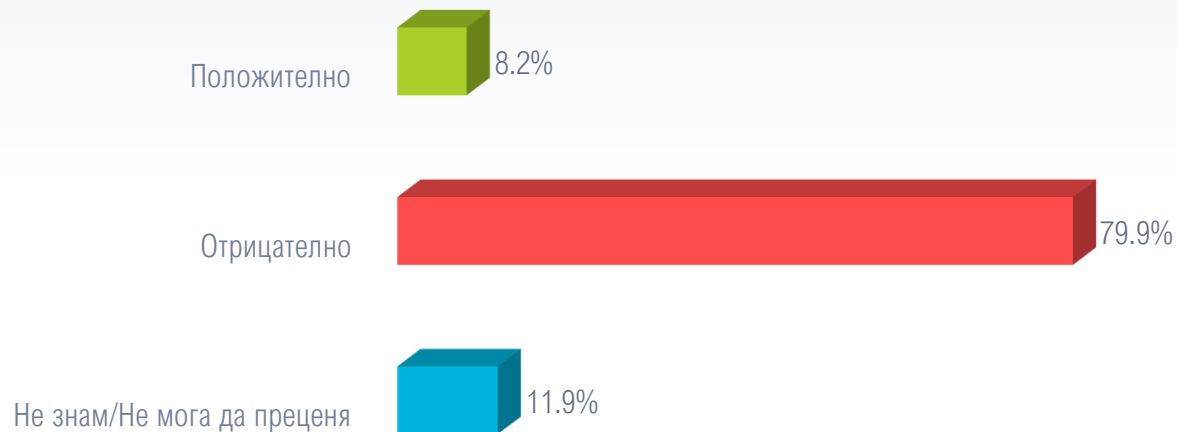
Вие лично как оценявате работата на Народното събрание?



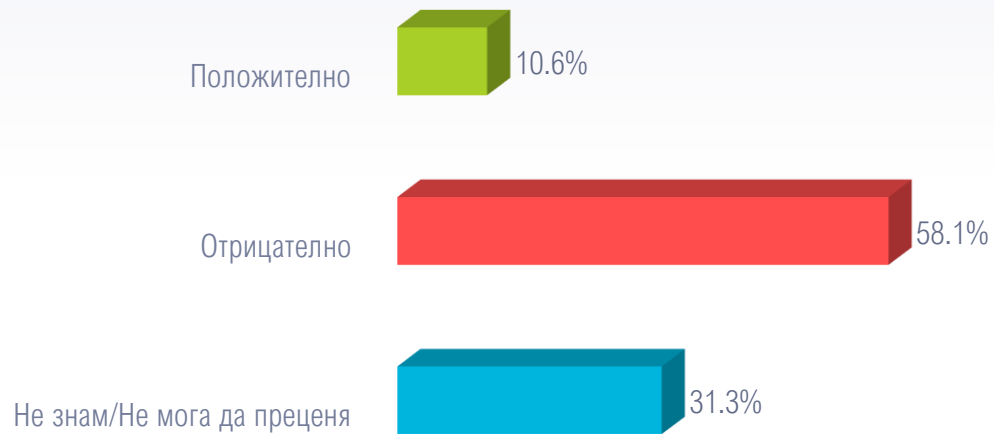
Вие лично как оценявате работата на правителството?



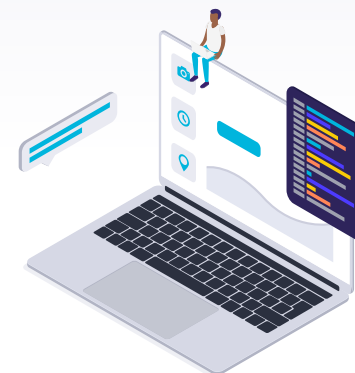
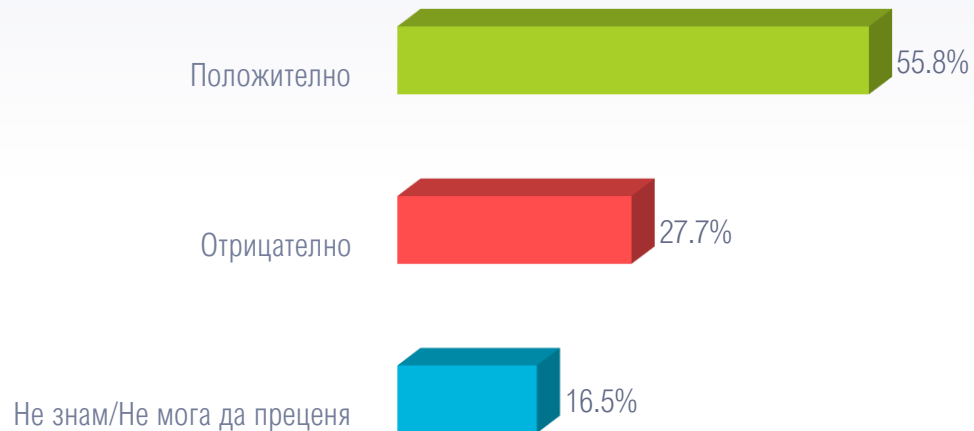
Вие лично как оценявате работата на прокуратурата?



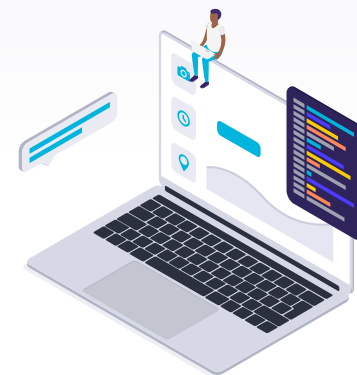
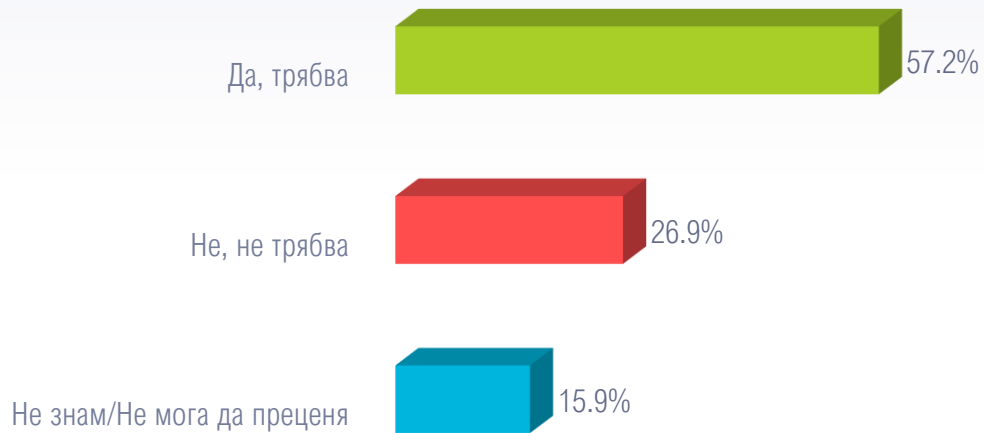
Вие лично как оценявате работата на съда?



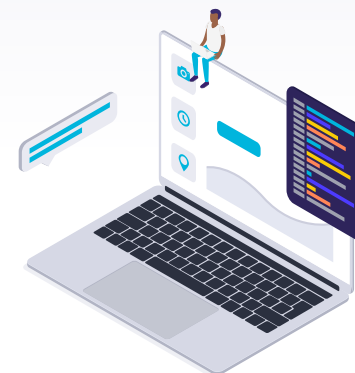
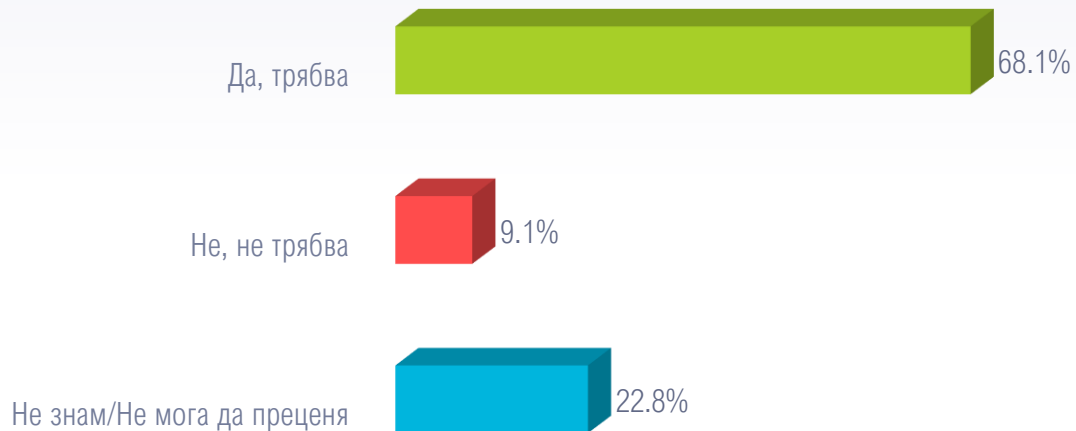
Вие лично как оценявате работата на президента?



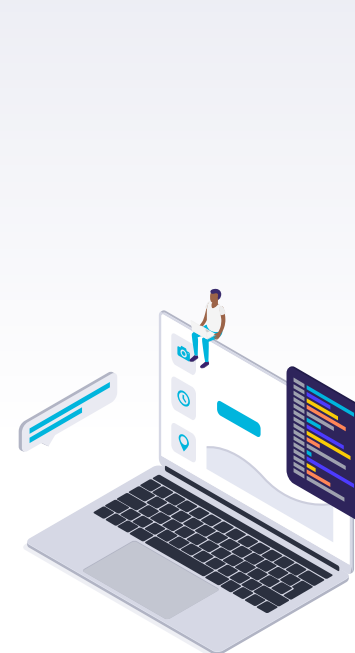
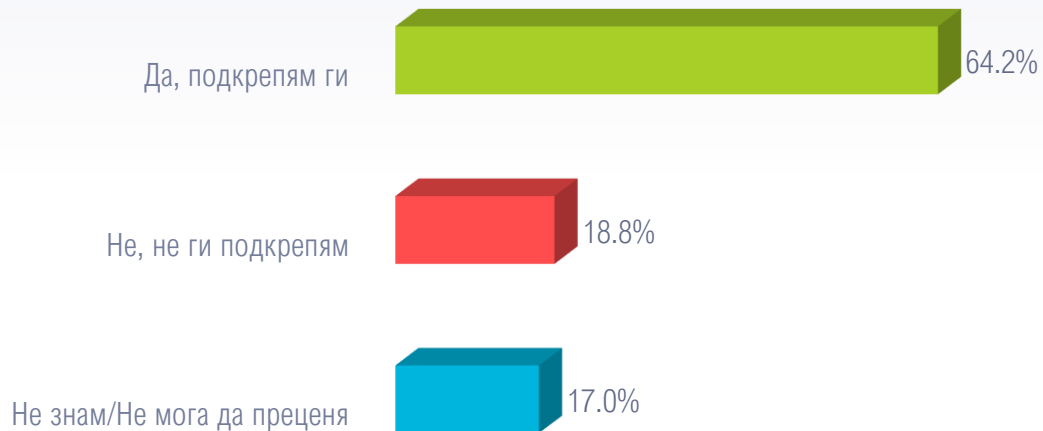
Според Вас лично, трябва ли правителството да подаде оставка?



Според Вас лично, трябва ли главният прокурор да подаде оставка?



Вие лично подкрепяте ли протестите?



Ако изборите за Народно събрание бяха днес, за коя партия бихте гласували?



Анализ на обстановката



Народно събрание и правителство

В обстановка на политическа криза и постоянни протести, рейтингът на основните държавни институции показва засилване на тренда по отношение на недоверието на гражданите към държавата. Продължаващите повече от два месеца протести са вероятната причина за силното недоверие в Народното събрание (79.2%) и правителството (74.8%). Подкрепата към двете власти доближава рекордно ниски нива, което показва желанието на гражданите за промяна. Опитът за проект на нова конституция изглежда не успява да успокоят общественото напрежение и не се възприема като желаната от гражданите посока.

Прокуратура и съд

Едно от исканията на протестиращите е оставката на главния прокурор и макар той да остава леко в страни от фокуса на протеста, данните сочат неодобрение от почти 80%. Множеството акции на прокуратурата явно не успяват да изградят доверие в гражданите и положителна оценка дават едва 8.2% от анкетираните.

Съдът от своя страна, има традиционно ниско одобрение, но на фона на останалите институции задържа нормални нива на неодобрение от 58.1%.

Президент

Президентът е с най-високо одобрение от - 55.8%, като това е единствената институция с положителен рейтинг. Ясната и категорична подкрепа към протестите и системните критики към правителството са вероятните причини за сравнително високото одобрение към президентската институция. Неодобрението, което вероятно идва от поддръжниците на правителството е 27.7%.



Анализ на обстановката



Обществени нагласи

Над половината българи искат оставката на правителството, показват данните. Есенният политически сезон вероятно ще предложи много динамика, както в политически, така и в икономически план. В ситуацията на ежедневни протести и съпътстващи проблеми около COVID-19, ще бъде много трудно на ГЕРБ и ОП да останат на власт, а всеки малък повод може да ескалира напрежението до неудържими нива. Очевидно, Борисов желае да изкара целия си мандат, но с всеки изминал ден губи рейтинг, което може да се окаже фатално, дори и да стигне до редовни избори.

Политическа обстановка

Голямата изненада в политическите нагласи е първото място на “Има такъв народ” на Слави Трифонов (18.3%), който изглежда, че получава част от вота на традиционно негласуващите българи (15.4%). БСП успява да консолидира електората си (17.9%), предвид евентуалния край на вътрешните борби в партията и заема второто място с минимална преднина. ГЕРБ поема основния рейтингов удар от протестите от една страна, а от друга - започва да се срива под натиска на Цветан Цветанов (1.9%), който изглежда ще отнеме част от твърдия електорат на ГЕРБ. Демократична България (5.7%) намира място в следващия парламент след множеството акции в последните месеци. В патриотичния сектор ставаме свидетели на интересен обрат, където голяма част от избирателите на Обединени патриоти, изглежда, са се преляли към Възраждане (5.5%) в последните два месеца от началото на протестите. Този феномен може да се обясни с последователните действия на формацията на Костадин Костадинов и предаденото доверие на патриотичния вот от страна на ВМРО-БНД, който вот търси реално представителство. Формацията на Мая Манолова (2.3%) за кратко време след регистрацията си, успява да събере значителен процент, но недостатъчен към днешна дата за влизане в следващия парламент. ВМРО-БНД (1.6%) изглежда става поредния партньор-жертва на ГЕРБ и към днешна дата не успява да събере достатъчна подкрепа за прескачането на четирите процента.

Всички данни са към септември 2020 година и ще търпят развитие през следващите месеци и то при една изключително динамична обстановка, която може да издигне или потопи практически всеки играч на политическата сцена за броени седмици. А защо не и дни?!

